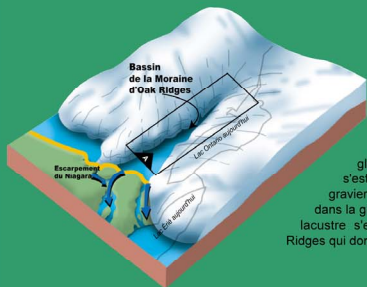


La Moraine d'Oak Ridges



La Moraine d'Oak Ridges

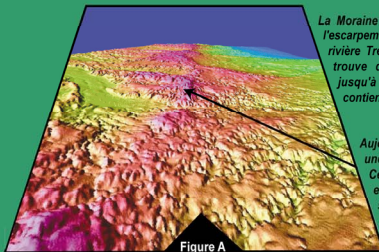
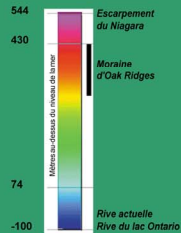
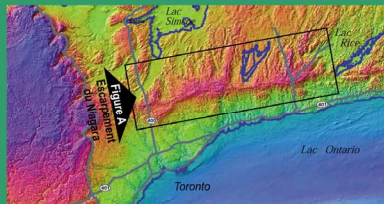
UNE CRÊTE DE RESSOURCES



LES EAUX DE FONTE GLACIAIRES ONT FORMÉ LA MORAINÉ D'OAK RIDGES

Il y a environ 13 000 ans, les eaux de fonte de l'Inlandis laurentidien se sont accumulées entre le glacier et l'escarpement du Niagara. C'est ainsi que s'est formé un bassin lacustre où ont été déposés du gravier et du sable charriés dans des tunnels creusés dans la glace. Pendant la fonte de l'Inlandis, l'eau du bassin lacustre s'est écoulée, laissant derrière la Moraine d'Oak Ridges qui domine les environs.

Vue aérienne de la Moraine d'Oak Ridges



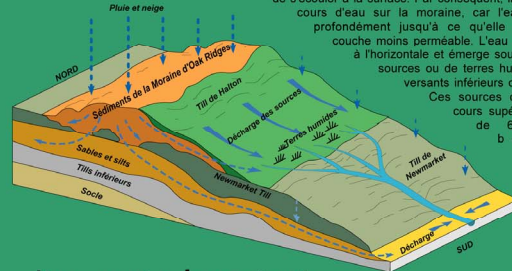
La Moraine d'Oak Ridges s'étend sur 160 km, de l'escarpement du Niagara jusqu'à proximité de la rivière Trent. Environ 65 % de cette moraine se trouve dans le Grand Toronto. Elle s'étève jusqu'à 300 m au-dessus du lac Ontario et contient des dépôts de sable et de gravier qui

Aujourd'hui, la Moraine d'Oak Ridges forme une crête marquée au nord du lac Ontario. Cette crête influence l'écoulement des eaux de ruissellement et des eaux souterraines, ainsi que le climat du Grand Toronto.

Figure A

UNE CITERNE POUR LE GRAND TORONTO

La pluie et la neige qui tombent sur la Moraine d'Oak Ridges pénètrent dans le sol et remplissent de grands réservoirs d'eaux souterraines qui alimentent plus de 200 000 personnes en eau potable. La moraine est constituée de sables et de graviers qui permettent à l'eau de s'infiltrer plus rapidement et en plus grande quantité par unité de surface que dans les plaines de till environnantes moins perméables. De plus, des dépressions appelées «kettles» emprisonnent l'eau et l'empêchent donc de s'écouler à la surface. Par conséquent, il y a moins de cours d'eau sur la moraine, car l'eau s'y infiltre profondément jusqu'à ce qu'elle atteigne une couche moins perméable. L'eau s'écoule alors à l'horizontale et émerge sous la forme de sources ou de terres humides sur les versants inférieurs de la moraine. Ces sources constituent le cours supérieur de plus de 60 % des bassins



Une oasis luxuriante

Près de 28 % de la Moraine d'Oak Ridges est boisée, alors que le Grand Toronto ne l'est qu'à 5 % à de nombreux endroits. Ces forêts produisent de l'oxygène et abritent le plus grand nombre de plantes et d'animaux rares du Grand Toronto. L'urbanisation a fait en sorte que cette moraine constitue maintenant l'unique lien entre les bassins hydrographiques du Grand Toronto et, par le fait même, le seul espace boisé par lequel les plantes et les animaux peuvent se déplacer entre ces bassins. Vers la fin de 2001, le gouvernement de l'Ontario a officiellement reconnu l'importance du rôle écologique de la Moraine d'Oak Ridges en légiférant et en élaborant un plan pour la protéger.

Formation d'un kettle



Bloc de glace
Bloc de glace
recouvert de sédiments



Dépression laissée par la fonte du bloc de glace



Lac de kettle



Dépression remplie d'eau de pluie et de neige

Bien que la plupart des kettles se vident, certains se remplissent d'eau de pluie, de neige et d'eaux souterraines pour former des lacs de kettle ou des terres humides.

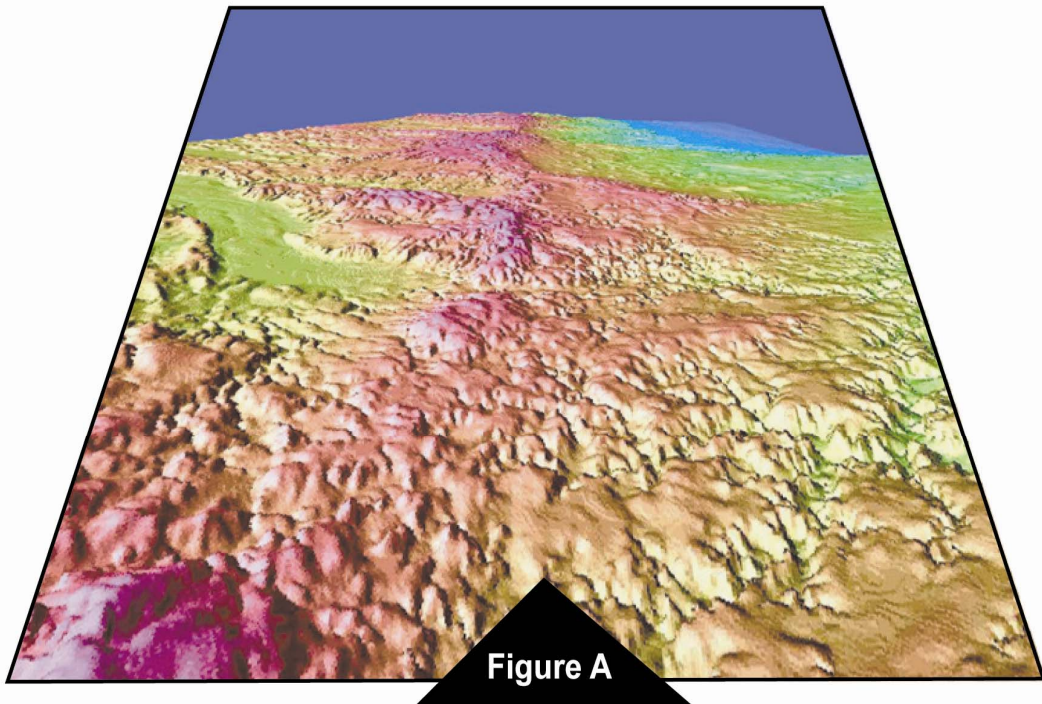
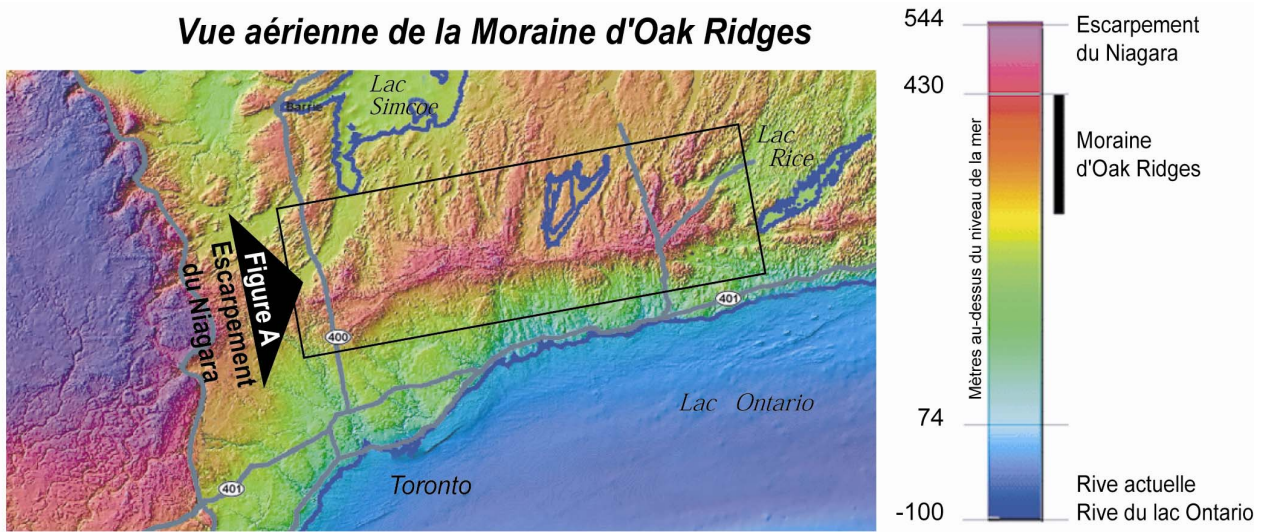
Dépression typique laissée sur la Moraine d'Oak Ridges par un kettle asséché



La Moraine d'Oak Ridges

Modèle altimétrique numérique

Vue aérienne de la Moraine d'Oak Ridges



La Moraine d'Oak Ridges

Formation de la Moraine d'Oak Ridges

